

LEJAKY A POVRCH ZEME

3

Dôsledkom klimatickej zmeny môže v budúcnosti byť aj vyššia frekvencia lejakov s vyššou intenzitou. V čase silných lejakov nastáva erózia pôdy, silné dažde môžu aktivovať aj hlbšie zosuvy.

Ktoré časti krajiny sú citlivejšie na lejaky:

- poľnohospodárska pôda, ak je obhospodarovaná nesprávne, prípadne ak sú pôdy citlivejšie na eróziu,
- zastavané plochy, z ktorých voda rýchlo odtečie na miesta, kde môže spôsobiť škody,
- zle udržiavané lesné cesty,
- lesy v zlom zdravotnom stave, alebo nedávno vyrúbané,
- miesta s vysokým sklonom terénu,
- lokality, ktoré sú vďaka svojej geologickej štruktúre náchylné na zosuvy.

Dôsledky prudkých dažďov:

- pôdna erózia na poľnohospodárskej pôde a v lesoch,
- bleskové povodne podporené slabou vodozadržnou schopnosťou krajiny,
- zosuvy.



Čo môžu robiť poľnohospodári – príklady protieróznych opatrení

Opatrenia zamerané na zníženie citlivosti na prudké dažde vo väčšine prípadov účinkujú aj na citlivosť voči suchám.

OCHRANNÉ ZALESŇOVANIE – ochrana pôdy na miestach, kde iné opatrenia nie sú možné.

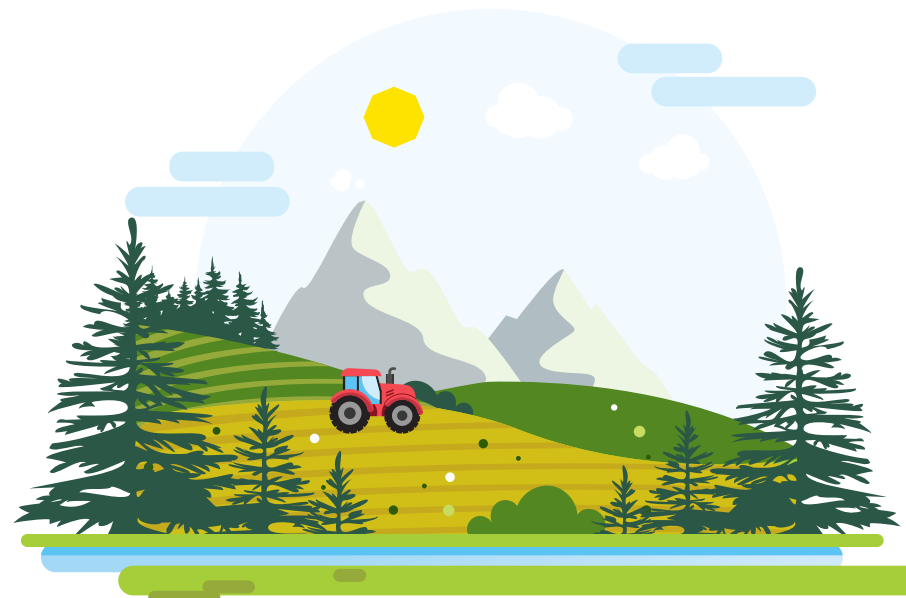
PROTIERÓZNE ROZMIESTNENIE KULTÚR A PLODÍN – napr. prednostné pestovanie hustosiatych plodín na pozemkoch so sklonom od 12 – 21% a trávnych porastov na pozemkoch so sklonom nad 21%.

TERASOVITO UPRAVENÝ SVAH – terasa môže mať tvar stupňa (stupňovitá terasa), hrádzky (hrádzková terasa) alebo priehlbiny (priehlbínová terasa). Terasy sú umiestňované spravidla v smere vrstevníc.

ORBA, BRÁNENIE, SEJBA, ZBER (A POD.) PO VRSTEVNICI – účinok samotnej orby po vrstevnici sa prejavuje znížením povrchového odtoku najmä v zimnom období, keď je pôda bez vegetačného krytu.

PÁSOVÉ STRIEDANIE PLODÍN – predstavuje rozdelenie pozemkov na niekoľko pásov po vrstevnici, kde sa striedajú pásy plodín, ktoré lepšie chránia pôdu pred eróziou (napr. krmoviny) a pásy plodín erózne náchylných (napr. kukurica, obilniny).

VETROLAMY, SEDIMENTAČNÉ PÁSY, VSAKOVACIE PÁSY, LESNÉ PÁSY – majú prerušiť rozsiahlu plochu poľa tak, aby sa erodovaný materiál zachytil, resp. stekajúca povrchová voda sa presunula pod povrch.



Iné protierózne opatrenia:

- Ochranné medziplodiny - Plodiny pestované v medzivegetačnom období hlavných plodín s cieľom znížiť intenzitu erózie pôdy.
- Veľkosť, tvar a usporiadanie pozemkov (honov) tak, aby nebol prekročený neprerušovaný odtok vody po svahu – hony by sa mali rozčleniť napríklad lesnými pásmi, vetrolamami.
- Mulčovanie je pokrývanie povrchu pôdy vrstvou organických alebo syntetických materiálov, akými sú slama a kôra alebo fólia a geotextília
- Kyprenie pôdy bez obracania jej povrchovej vrstvy s ponechaním čo najväčšieho množstva rastlinných zvyškov na povrchu pôdy
- Minimálna technika (plytká orba), alebo bezorbová technika, kde sa pluh vynecháva (existujú spôsoby ako zabezpečiť výsev do nespracovanej pôdy).
- Protierózne priekopy – zachytávajú „nadbytočnú“ vodu pritekajúcu do územia, alebo vodu priamo odtekajúcu z územia.

Čo môžu robiť lesníci?

Príklady protierózných opatrení v lese:

- 🔹 Plánovanie ťažby dreva s ohľadom na priebeh počasia.
- 🔹 Sanácia povrchu lesných ciest a zväžnic, výstavba odrážok.
- 🔹 Úprava povrchu vyťažených plôch.
- 🔹 Zatrávnenie dočasne nepoužívaných ciest a zväžnic.
- 🔹 Zachytávanie sedimentov v retenčných nádržiach.
- 🔹 Budovanie vodozadržných protierózných opatrení v lesoch.
- 🔹 Využívanie čo najdlhších rubných dôb – týmto sa zníži frekvencia narušenia povrchu pôdy ťažbou a tým aj pravdepodobnosť erózie. Dlhé rubné doby však nesmú zhoršovať stabilitu a zdravotný stav porastov.
- 🔹 Identifikácia a vyhlásenie ochranných lesov – tieto si vyžadujú šetrnejšie obhospodarovanie (hospodársky spôsob účelový) než bežné lesy.
- 🔹 Sanácia existujúcich výmoľov - prehrádzkami, zalesnením okolia výmoľa.

Agentúra
na podporu
regionálneho
rozvoja Košice, n. o.

Strojárska 3
040 01 Košice

arr@arr.sk
www.arr.sk